

**АДМИНИСТРАЦИЯ  
СТАРМЕЛОВАТСКОГО СЕЛЬСКОГО ПОСЕЛЕНИЯ  
ПЕТРОПАВЛОВСКОГО МУНИЦИПАЛЬНОГО РАЙОНА  
ВОРОНЕЖСКОЙ ОБЛАСТИ**

**ПОСТАНОВЛЕНИЕ**

от 25 января 2022 года № 5

О внесении изменений в постановление администрации Старомеловатского сельского поселения от 01.09.2015 года № 205 «Об утверждении административного регламента по предоставлению муниципальной услуги «Присвоение адреса объекту недвижимости и аннулирование адреса»»

В соответствии с Федеральным законом от 27.07.2010 № 210-ФЗ «Об организации предоставления государственных и муниципальных услуг», администрация Старомеловатского сельского поселения

**ПОСТАНОВЛЯЕТ:**

1. Внести в постановление администрации Старомеловатского сельского поселения от 01.09.2015 года № 205 «Об утверждении административного регламента по предоставлению муниципальной услуги «Присвоение адреса объекту недвижимости и аннулирование адреса» следующие изменения:

1.1. Административный регламент администрации Старомеловатского сельского поселения Петропавловского муниципального района Воронежской области по предоставлению муниципальной услуги «Присвоение адреса объекту недвижимости и аннулирование адреса» изложить в редакции, согласно приложению к настоящему постановлению.

2. Настоящее постановление вступает в силу с момента его обнародования.

Глава Старомеловатского  
сельского поселения

Мирошников В.И.

АДМИНИСТРАТИВНЫЙ РЕГЛАМЕНТ  
АДМИНИСТРАЦИИ СТАРОМЕЛОВАТСКОГО СЕЛЬСКОГО ПОСЕЛЕНИЯ  
ПЕТРОПАВЛОВСКОГО МУНИЦИПАЛЬНОГО РАЙОНА ВОРОНЕЖСКОЙ ОБЛАСТИ  
ПО ПРЕДОСТАВЛЕНИЮ МУНИЦИПАЛЬНОЙ УСЛУГИ  
«ПРИСВОЕНИЕ АДРЕСА ОБЪЕКТУ НЕДВИЖИМОСТИ И АННУЛИРОВАНИЕ  
АДРЕСА»

1. Общие положения

1.1. Предмет регулирования административного регламента

Предметом регулирования административного регламента по предоставлению муниципальной услуги «Присвоение адреса объекту недвижимости и аннулирование адреса» (далее – административный регламент) являются отношения, возникающие между заявителями, администрацией Старомеловатского сельского поселения и многофункциональными центрами предоставления государственных и муниципальных услуг (далее – многофункциональный центр) при присвоении и аннулировании адресов одному или нескольким объектам недвижимого имущества, в том числе земельным участкам, зданиям, сооружениям, помещениям и объектам незавершенного строительства (далее – объекты адресации), а также определение состава, последовательности и сроков выполнения административных процедур при предоставлении муниципальной услуги.

1.2. Описание заявителей

Заявителями являются физические или юридические лица (далее – заявитель), являющиеся собственниками объекта адресации, либо лицами, обладающими одним из следующих вещных прав на объект адресации:

- а) право хозяйственного ведения;
- б) право оперативного управления;
- в) право пожизненно наследуемого владения;
- г) право постоянного (бессрочного) пользования.

С заявлением вправе обратиться представители заявителя, действующие в силу полномочий, основанных на оформленной в установленном законодательством Российской Федерации порядке доверенности, на указании федерального закона либо на акте уполномоченного на то государственного органа или органа местного самоуправления (далее - представитель заявителя).

От имени собственников помещений в многоквартирном доме с заявлением вправе обратиться представитель таких собственников, уполномоченный на подачу такого заявления принятым в установленном законодательством Российской Федерации порядке решением общего собрания указанных собственников.

От имени членов садоводческого или огороднического некоммерческого товарищества с заявлением вправе обратиться представитель товарищества, уполномоченный на подачу такого заявления принятым решением общего собрания членов такого товарищества.

От имени лица, указанного в пункте 27 Правил, утвержденных Постановлением Правительства РФ от 19.11.2014 № 1221 «Об утверждении Правил присвоения, изменения и аннулирования адресов» вправе обратиться кадастровый инженер, выполняющий на основании документа, предусмотренного статьей 35 или статьей 42.3 Федерального закона "О кадастровой деятельности", кадастровые работы или

комплексные кадастровые работы в отношении соответствующего объекта недвижимости, являющегося объектом адресации.

1.3. Требования к порядку информирования о предоставлении муниципальной услуги

1.3.1. Местонахождение администрации Старомеловатского сельского поселения (далее – администрация): ул.Первомайская, д.22 с.Старая Меловая Петропавловского района Воронежской области

График (режим) работы администрации:

Понедельник: с 08.00 до 17.00

Вторник - пятница: с 08.00 до 16.00

Перерыв: с 12.00 до 13.00

Выходной: суббота, воскресенье

Адрес официального сайта администрации в информационно-телекоммуникационной сети "Интернет" (далее - сеть Интернет):

[http:// smelovat.ru/](http://smelovat.ru/)

Адрес электронной почты администрации: [staromelovat.ppavl@govvrn.ru](mailto:staromelovat.ppavl@govvrn.ru)

Телефон справочной службы администрации: 8(47365)6-11-77

Местонахождение Автономного учреждения Воронежской области «Многофункциональный центр предоставления государственных и муниципальных услуг» (далее - АУ «МФЦ»): 394026, г. Воронеж, ул. Дружинников, 3б.

График (режим) работы АУ «МФЦ»:

Вторник, четверг, пятница: с 09.00 до 18.00

Среда: с 11.00 до 20.00

Суббота: с 09.00 до 16.45

Адрес официального сайта АУ «МФЦ» в сети Интернет: : [mfc.vrn.ru](http://mfc.vrn.ru)

Адрес электронной почты АУ «МФЦ»: [mfc@govvrn.ru](mailto:mfc@govvrn.ru)

Телефон справочной службы АУ «МФЦ»: (473) 226-99-99

Место нахождения филиала АУ «МФЦ» в Петропавловском районе: 397670, Воронежская область, Петропавловский район, с. Петропавловка, ул. Победы, д.19.

График работы филиала АУ «МФЦ» в Петропавловском муниципальном районе:

Понедельник – четверг: с 08.00 до 17.00

Пятница: с 08.00 до 15.45

Перерыв: с 12.00 до 12.45

Выходной: суббота, воскресенье

Телефон для справок: 84736521943.

1.3.2. Сведения о местонахождении, графике (режиме) работы, контактных телефонах (телефонах для справок и консультаций), интернет-адресах, адресах электронной почты администрации, многофункционального центра размещаются:

- на официальном сайте администрации в сети Интернет;
- в региональной информационной системе "Портал государственных и муниципальных услуг Воронежской области" ([www.govvrn.ru](http://www.govvrn.ru)) (далее – Региональный портал);
- в федеральной государственной информационной системе "Единый портал государственных и муниципальных услуг (функций)"([www.gosuslugi.ru](http://www.gosuslugi.ru)) (далее – Единый портал);
- на официальном сайте многофункционального центра;
- на информационном стенде в администрации;
- на информационном стенде в многофункциональном центре.

1.3.3. Способы получения информации о местонахождении и графике (режиме) работы органов и организаций, обращение в которые необходимо для получения муниципальной услуги:

- непосредственно в администрации, многофункциональном центре;
- с использованием средств телефонной связи, средств сети Интернет.

1.3.4. Информация по вопросам предоставления муниципальной услуги и услуг, которые являются необходимыми и обязательными для предоставления муниципальной услуги, размещается непосредственно в помещении администрации, многофункционального центра с использованием информационных стендов, на официальном сайте администрации в сети Интернет, на Едином портале, Региональном портале, предоставляется уполномоченными должностными лицами администрации, многофункционального центра(далее – уполномоченные должностные лица) при личном обращении заявителей, по телефонам справочных служб, а также в письменной форме почтовым отправлением либо электронным сообщением по адресу, указанному заявителем.

Информирование о ходе предоставления муниципальной услуги осуществляется уполномоченными должностными лицами при личном контакте с заявителями, по телефонам справочных служб, а также в письменной форме почтовым отправлением либо электронным сообщением с использованием информационно-телекоммуникационных сетей общего пользования, в том числе Единого портала, Регионального портала.

1.3.5. На официальном сайте администрации, на информационных стендах в местах предоставления муниципальной услуги, на Едином портале, Региональном портале размещается также следующая информация:

- 1) текст настоящего административного регламента;
- 2) извлечения из законодательных и иных нормативных правовых актов, содержащих нормы, регулирующие деятельность по предоставлению муниципальной услуги;
- 3) формы, образцы документов, заявлений.

1.3.6. При осуществлении консультаций по письменным обращениям ответ на обращение направляется почтовым отправлением или электронным сообщением в адрес Заявителя в срок, не превышающий 30 календарных дней с даты регистрации письменного обращения.

1.3.7. При ответах на телефонные звонки и при личном обращении уполномоченные должностные лица консультируют заявителей по вопросам, касающимся:

- 1) порядка и сроков предоставления муниципальной услуги;
- 2) порядка оформления представляемых заявителем документов;
- 3) порядка обжалования действий (бездействия) и решений, осуществляемых и принимаемых в ходе предоставления муниципальной услуги;
- 4) хода предоставления муниципальной услуги.

Время телефонного разговора и консультирования при личном обращении не может превышать 10 минут. В случае если для разъяснения требуется время, превышающее 10 минут, уполномоченное должностное лицо, осуществляющее консультирование, должно предложить заинтересованному лицу обратиться за необходимой информацией в письменном виде.

Ответ на телефонный звонок начинается с информации о наименовании органа, в который позвонил гражданин, фамилии, имени, отчестве (при наличии) и должности уполномоченного должностного лица, принявшего телефонный звонок.

В случае если уполномоченное должностное лицо, принявшее звонок, не может самостоятельно ответить на поставленные вопросы, он переадресует (переводит) данный телефонный звонок другому уполномоченному должностному лицу или же

сообщает обратившемуся гражданину телефонный номер, по которому можно получить необходимую информацию.

## 2. Стандарт предоставления муниципальной услуги

2.1. Наименование муниципальной услуги – «Присвоение адреса объекту недвижимости и аннулирование адреса».

2.2. Наименование органа, предоставляющего муниципальную услугу.

2.2.1. Орган, предоставляющий муниципальную услугу: администрация Старомеловатского сельского поселения.

2.2.2. Администрация при предоставлении муниципальной услуги в целях получения документов, необходимых для принятия решения о присвоении объекту адресации адреса или аннулировании его адреса, а также получения информации для проверки сведений, представленных заявителем, осуществляет взаимодействие с Управлением Федеральной службы государственной регистрации, кадастра и картографии по Воронежской области, филиалом федерального государственного бюджетного учреждения «Федеральная кадастровая палата Федеральной службы государственной регистрации, кадастра и картографии» по Воронежской области, федеральными органами исполнительной власти, исполнительными органами Воронежской области, органами местного самоуправления.

2.2.3. Запрещается требовать от заявителя осуществления действий, в том числе согласований, необходимых для получения муниципальной услуги и связанных с обращением в иные государственные органы, органы местного самоуправления, организации, за исключением получения услуг и получения документов и информации, предоставляемых в результате предоставления таких услуг, включенных в перечень услуг, которые являются необходимыми и обязательными для предоставления муниципальных услуг, утвержденный решением представительного органа Старомеловатского сельского поселения.

2.3. Результат предоставления муниципальной услуги.

Результатом предоставления муниципальной услуги является принятие решения о присвоении объекту адресации адреса или его аннулировании в виде постановления администрации либо решения об отказе в присвоении объекту адресации адреса или аннулировании его адреса.

2.4. Срок предоставления муниципальной услуги.

Решение о присвоении объекту адресации адреса или аннулировании его адреса, а также решение об отказе в таком присвоении или аннулировании принимаются уполномоченным органом в срок не более чем 7 рабочих дней со дня поступления заявления.

В случае представления заявления через многофункциональный центр срок, указанный в абзаце втором настоящего пункта, исчисляется со дня передачи многофункциональным центром заявления и документов, в уполномоченный орган.

Решение уполномоченного органа о присвоении объекту адресации адреса или аннулировании его адреса, а также решение об отказе в таком присвоении или аннулировании адреса направляются уполномоченным органом заявителю (представителю заявителя) одним из способов, указанным в заявлении:

в форме электронного документа с использованием информационно-телекоммуникационных сетей общего пользования, в том числе единого портала, региональных порталов или портала адресной системы, не позднее одного рабочего дня со дня истечения срока, указанного в абзацах втором и третьем настоящего пункта;

в форме документа на бумажном носителе посредством выдачи заявителю (представителю заявителя) лично под расписку либо направления документа не

позднее рабочего дня со дня истечения установленного абзацами вторым и третьим настоящего пункта срока посредством почтового отправления по указанному в заявлении почтовому адресу.

При наличии в заявлении указания о выдаче решения о присвоении объекту адресации адреса или аннулировании его адреса, решения об отказе в таком присвоении или аннулировании через многофункциональный центр по месту представления заявления уполномоченный орган обеспечивает передачу документа в многофункциональный центр для выдачи заявителю не позднее рабочего дня, следующего за днем истечения срока, установленного абзацами вторым и третьим настоящего пункта.

2.5. Правовые основы для предоставления муниципальной услуги.

Предоставление муниципальной услуги «Присвоение адреса объекту недвижимости» осуществляется в соответствии с:

- Федеральным законом от 06.10.2003 № 131-ФЗ «Об общих принципах организации местного самоуправления в Российской Федерации» (Собрание законодательства РФ», 2003, №40, 6 октября);

- Федеральным законом от 27.07.2010 № 210-ФЗ «Об организации предоставления государственных и муниципальных услуг» («Российская газета», 2010, № 168, 30 июля);

- Постановлением Правительства РФ от 19.11.2014 № 1221 «Об утверждении Правил присвоения, изменения и аннулирования адресов» (Официальный интернет-портал правовой информации <http://www.pravo.gov.ru>, 24.11.2014);

- Приказом Минфина России от 11.12.2014 № 146н «Об утверждении форм заявления о присвоении объекту адресации адреса или аннулировании его адреса, решения об отказе в присвоении объекту адресации адреса или аннулировании его адреса» (Официальный интернет-портал правовой информации <http://www.pravo.gov.ru>, 12.02.2015);

- Уставом Старомеловатского сельского поселения Петропавловского муниципального района Воронежской области

- иными действующими в данной сфере нормативными правовыми актами.

2.6. Исчерпывающий перечень документов, необходимых в соответствии с законодательными или иными нормативными правовыми актами для предоставления муниципальной услуги.

2.6.1. Исчерпывающий перечень документов, необходимых в соответствии с нормативными правовыми актами для предоставления муниципальной услуги, подлежащих представлению заявителем.

Муниципальная услуга предоставляется на основании заявления, поступившего в администрацию или в многофункциональный центр.

Форма заявления приведена в приложении № 1 к настоящему административному регламенту.

Заявление представляется заявителем (представителем заявителя) лично в администрацию или многофункциональный центр либо направляется заявителем (представителем заявителя) в администрацию на бумажном носителе посредством почтового отправления с описью вложения и уведомлением о вручении или в форме электронного документа с использованием информационно-телекоммуникационных сетей общего пользования, в том числе Единого портала и (или) Регионального Портала.

Заявление должно быть подписано заявителем либо представителем заявителя.

При представлении заявления представителем заявителя к такому заявлению прилагается доверенность, выданная представителю заявителя, оформленная в порядке, предусмотренном законодательством Российской Федерации.

Заявление в форме электронного документа подписывается электронной подписью заявителя либо представителя заявителя, вид которой определяется в соответствии с частью 2 статьи 21.1 Федерального закона "Об организации предоставления государственных и муниципальных услуг".

При представлении заявления кадастровым инженером к такому заявлению прилагается копия документа, предусмотренного статьей 35 или статьей 42.3 Федерального закона "О кадастровой деятельности", на основании которого осуществляется выполнение кадастровых работ или комплексных кадастровых работ в отношении соответствующего объекта недвижимости, являющегося объектом адресации.

В случае представления заявления при личном обращении заявителя или представителя заявителя предъявляется документ, удостоверяющий соответственно личность заявителя или представителя заявителя.

Лицо, имеющее право действовать без доверенности от имени юридического лица, предъявляет документ, удостоверяющий его личность, и сообщает реквизиты свидетельства о государственной регистрации юридического лица, а представитель юридического лица предъявляет также документ, подтверждающий его полномочия действовать от имени этого юридического лица, или копию этого документа, заверенную печатью и подписью руководителя этого юридического лица.

2.6.2. Исчерпывающий перечень документов, необходимых в соответствии с нормативными правовыми актами для предоставления муниципальной услуги, которые находятся в распоряжении государственных органов, органов местного самоуправления и иных организаций, участвующих в предоставлении муниципальной услуги, и которые заявитель вправе представить:

а) правоустанавливающие и (или) правоудостоверяющие документы на объект (объекты) адресации (в случае присвоения адреса зданию (строению) или сооружению, в том числе строительство которых не завершено, в соответствии с Градостроительным кодексом Российской Федерации для строительства которых получение разрешения на строительство не требуется, правоустанавливающие и (или) правоудостоверяющие документы на земельный участок, на котором расположены указанное здание (строение), сооружение);

б) выписки из Единого государственного реестра недвижимости об объектах недвижимости, следствием преобразования которых является образование одного и более объекта адресации (в случае преобразования объектов недвижимости с образованием одного и более новых объектов адресации);

в) разрешение на строительство объекта адресации (при присвоении адреса строящимся объектам адресации) (за исключением случаев, если в соответствии с Градостроительным кодексом Российской Федерации для строительства или реконструкции здания (строения), сооружения получение разрешения на строительство не требуется) и (или) при наличии разрешения на ввод объекта адресации в эксплуатацию;

г) схема расположения объекта адресации на кадастровом плане или кадастровой карте соответствующей территории (в случае присвоения земельному участку адреса);

д) выписка из Единого государственного реестра недвижимости об объекте недвижимости, являющемся объектом адресации (в случае присвоения адреса объекту адресации, поставленному на кадастровый учет);

е) решение органа местного самоуправления о переводе жилого помещения в нежилое помещение или нежилого помещения в жилое помещение (в случае присвоения помещению адреса, изменения и аннулирования такого адреса вследствие его перевода из жилого помещения в нежилое помещение или нежилого помещения в жилое помещение);

ж) акт приемочной комиссии при переустройстве и (или) перепланировке помещения, приводящих к образованию одного и более новых объектов адресации (в случае преобразования объектов недвижимости (помещений) с образованием одного и более новых объектов адресации);

з) выписка из Единого государственного реестра недвижимости об объекте недвижимости, который снят с государственного кадастрового учета, являющемся объектом адресации (в случае аннулирования адреса объекта адресации по основаниям, указанным в подпункте "а" пункта 14 Правил, утвержденных постановлением правительства РФ от 19.11.2014г. №1221);

и) уведомление об отсутствии в Едином государственном реестре недвижимости запрашиваемых сведений по объекту недвижимости, являющемуся объектом адресации (в случае аннулирования адреса объекта адресации по основаниям, указанным в подпункте "а" пункта 14 настоящих Правил, утвержденных постановлением правительства РФ от 19.11.2014г. №1221);).

Документы, указанные в подпунктах "б", "д", "з" и "и" пункта 2.6.2. настоящего регламента представляются федеральным органом исполнительной власти, уполномоченным Правительством Российской Федерации на предоставление сведений, содержащихся в Едином государственном реестре недвижимости, или действующим на основании решения указанного органа подведомственным ему федеральным государственным бюджетным учреждением в порядке межведомственного информационного взаимодействия по запросу уполномоченного органа.

Заявители (представители заявителя) при подаче заявления вправе приложить к нему документы, указанные в подпунктах "а", "в", "г", "е" и "ж" пункта 2.6.2. настоящего регламента, если такие документы не находятся в распоряжении органа государственной власти, органа местного самоуправления либо подведомственных государственным органам или органам местного самоуправления организаций.

Копии документов, прилагаемых к заявлению, должны быть заверены в установленном законодательством Российской Федерации порядке, кроме случаев, когда заявитель лично представляет в администрацию или многофункциональный центр соответствующий документ в подлиннике для сверки.

Документы, указанные в подпунктах "а", "в", "г", "е" и "ж" пункта 2.6.2. настоящего регламента, представляемые в уполномоченный орган в форме электронных документов, удостоверяются электронной подписью заявителя (представителя заявителя), вид которой определяется в соответствии с частью 2 статьи 21.1 Федерального закона "Об организации предоставления государственных и муниципальных услуг".

Непредставление заявителем указанных документов не является основанием для отказа заявителю в предоставлении услуги.

Запрещается требовать от заявителя:

- представления документов и информации или осуществления действий, представление или осуществление которых не предусмотрено нормативными правовыми актами, регулирующими отношения, возникающие в связи с предоставлением муниципальной услуги;

- представления документов и информации, которые в соответствии с нормативными правовыми актами Российской Федерации, нормативными правовыми актами Воронежской области и муниципальными правовыми актами Старомеловатского сельского поселения находятся в распоряжении администрации, иных государственных органов, органов местного самоуправления и (или) подведомственных государственным органам и органам местного самоуправления организаций, участвующих в предоставлении муниципальной услуги, за исключением



документов, указанных в части 6 статьи 7 Федерального закона от 27.07.2010 № 210-ФЗ «Об организации предоставления государственных и муниципальных услуг».

2.6.3. Перечень услуг, которые являются необходимыми и обязательными для предоставления муниципальной услуги, в том числе сведения о документах, выдаваемых организациями, участвующими в предоставлении муниципальной услуги.

Получение заявителем услуг, которые являются необходимыми и обязательными для предоставления муниципальной услуги, не требуется.

2.7. Исчерпывающий перечень оснований для отказа в приеме документов, необходимых для предоставления муниципальной услуги:

- заявление не соответствует установленной форме, не поддается прочтению или содержит неоговоренные заявителем зачеркивания, исправления, подчистки.

2.8. Исчерпывающий перечень оснований для приостановления предоставления муниципальной услуги.

Основания для приостановления предоставления муниципальной услуги отсутствуют.

2.9. Исчерпывающий перечень оснований для отказа в предоставлении муниципальной услуги.

Основанием для отказа в предоставлении муниципальной услуги является:

- с заявлением о присвоении объекту адресации адреса обратилось лицо, не указанное в пункте 1.2. настоящего административного регламента;

- ответ на межведомственный запрос свидетельствует об отсутствии документа и (или) информации, необходимых для присвоения объекту адресации адреса или аннулирования его адреса, и соответствующий документ не был представлен заявителем (представителем заявителя) по собственной инициативе;

- документы, обязанность по предоставлению которых для присвоения объекту адресации адреса или аннулирования его адреса возложена на заявителя (представителя заявителя), выданы с нарушением порядка, установленного законодательством Российской Федерации;

- отсутствуют случаи и условия для присвоения объекту адресации адреса или аннулирования его адреса, указанные в пунктах 5, 8 - 11 и 14 - 18 Правил присвоения, изменения и аннулирования адресов, утвержденных постановлением правительства РФ от 19.11.2014 №1221.

2.10. Размер платы, взимаемой с заявителя при предоставлении муниципальной услуги.

Муниципальная услуга предоставляется на безвозмездной основе.

2.11. Максимальный срок ожидания в очереди при подаче запроса о предоставлении муниципальной услуги и при получении результата предоставления муниципальной услуги.

Максимальный срок ожидания в очереди при подаче запроса о предоставлении муниципальной услуги не должен превышать 15 минут.

Максимальный срок ожидания в очереди при получении результата предоставления муниципальной услуги не должен превышать 15 минут.

2.12. Срок регистрации запроса заявителя о предоставлении муниципальной услуги.

Регистрация запроса заявителя о предоставлении муниципальной услуги осуществляется в течение 1 рабочего дня с момента поступления заявления.

2.13. Требования к помещениям, в которых предоставляется муниципальная услуга.

2.13.1. Прием граждан осуществляется в специально выделенных для предоставления муниципальных услуг помещениях.

Помещения должны содержать места для информирования, ожидания и приема граждан. Помещения должны соответствовать санитарно-

эпидемиологическим правилам и нормам, а также быть оборудованы противопожарной системой и средствами пожаротушения.

У входа в каждое помещение размещается табличка с наименованием помещения (зал ожидания, приема/выдачи документов и т.д.).

2.13.2. Около здания должны быть организованы парковочные места для автотранспорта, в том числе для лиц с ограниченными возможностями здоровья (инвалидов).

Доступ заявителей к парковочным местам является бесплатным.

2.13.3. В помещениях для ожидания заявителям отводятся места, оборудованные стульями, кресельными секциями. В местах ожидания должны быть предусмотрены средства для оказания первой помощи и доступные места общего пользования.

2.13.4. Места информирования, предназначенные для ознакомления заявителей с информационными материалами, оборудуются:

- информационными стендами, на которых размещается визуальная и текстовая информация;
- стульями и столами для оформления документов.

К информационным стендам должна быть обеспечена возможность свободного доступа граждан.

Информация о порядке предоставления муниципальной услуги размещается на информационных стендах в помещениях приема и выдачи документов, которые должны быть освещены, хорошо просматриваемы.

Информационные стенды должны содержать актуальную информацию, необходимую для получения муниципальной услуги. Тексты материалов печатаются удобным для чтения шрифтом, без исправлений.

2.13.5. Помещения для приема заявителей должны быть оборудованы табличками с указанием номера кабинета и должности лица, осуществляющего прием. Место для приема заявителей должно быть оборудовано стулом, иметь место для написания заявлений и размещения документов.

Помещения для приема заявителей должны обеспечивать возможность реализации прав лиц с ограниченными возможностями здоровья (инвалидов) на предоставление муниципальной услуги. Помещения оборудуются пандусами, санитарными помещениями, расширенными проходами, позволяющими обеспечить беспрепятственный доступ к указанным помещениям лиц с ограниченными возможностями здоровья, инвалидов, использующих кресла-коляски.

2.13.6. Требования к обеспечению условий доступности муниципальных услуг для инвалидов.

Орган, предоставляющий муниципальную услугу обеспечивает условия доступности для беспрепятственного доступа инвалидов в здание и помещения, в котором предоставляется муниципальная услуга, и получения муниципальной услуги в соответствии с требованиями, установленными Федеральным законом от 24.11.1995 № 181-ФЗ «О социальной защите инвалидов в Российской Федерации», и другими законодательными и иными нормативными правовыми актами Российской Федерации и Воронежской области.

Если здание и помещения, в котором предоставляется услуга не приспособлены или не полностью приспособлены для потребностей инвалидов, орган, предоставляющий муниципальную услугу обеспечивает предоставление муниципальной услуги по месту жительства инвалида.

2.14. Показатели доступности и качества муниципальной услуги.

2.14.1. Показателями доступности муниципальной услуги являются:

- оборудование территорий, прилегающих к месторасположению органа предоставляющего услугу, местами для парковки автотранспортных средств, в том

числе для лиц с ограниченными возможностями здоровья (инвалидов);

- оборудование мест ожидания в органе предоставляющего услугу доступными местами общего пользования;

- оборудование мест ожидания и мест приема заявителей в органе предоставляющего услугу стульями, столами (стойками) для возможности оформления документов;

- соблюдение графика работы органа предоставляющего услугу;

- размещение полной, достоверной и актуальной информации о муниципальной услуге на Едином портале, Региональном портале, на официальном сайте администрации, на информационных стендах в местах предоставления муниципальной услуги;

- возможность получения муниципальной услуги в многофункциональном центре;

- возможность получения информации о ходе предоставления муниципальной услуги, в том числе с использованием информационно-коммуникационных технологий.

2.14.2. Показателями качества муниципальной услуги являются:

- полнота предоставления муниципальной услуги в соответствии с требованиями настоящего административного регламента;

- соблюдение сроков предоставления муниципальной услуги;

- удельный вес жалоб, поступивших в администрацию по вопросу предоставления муниципальной услуги, в общем количестве заявлений на предоставление муниципальной услуги.

2.15. Особенности предоставления муниципальной услуги в многофункциональных центрах и особенности предоставления муниципальной услуги в электронной форме.

2.15.1. Прием заявления и необходимых документов и выдача документов по результатам предоставления муниципальной услуги осуществляются в многофункциональных центрах в соответствии с заключенными в установленном порядке соглашениями о взаимодействии.

2.15.2. Заявителям обеспечивается возможность копирования формы заявления, необходимого для получения муниципальной услуги, на официальном сайте администрации в сети Интернет, на Едином портале и Региональном портале.

2.15.3. Заявитель (представитель заявителя) в целях получения муниципальной услуги может подать заявление и получить результат предоставления муниципальной услуги в форме электронного документа с использованием информационно-телекоммуникационных сетей общего пользования, в том числе Единого портала и Регионального портала.

2.15.4. При обращении в электронной форме за получением муниципальной услуги заявление и документы, представляемые заявителем для предоставления муниципальной услуги, подписываются с использованием усиленной квалифицированной электронной подписи.

### 3. Состав, последовательность и сроки выполнения административных процедур, требования к порядку их выполнения

3.1. Исчерпывающий перечень административных процедур.

3.1.1. Предоставление муниципальной услуги включает в себя следующие административные процедуры:

- прием и регистрация заявления и прилагаемых к нему документов;

– рассмотрение представленных документов, истребование документов (сведений), указанных в пункте 2.6.2 настоящего административного регламента, в рамках межведомственного взаимодействия;

– подготовка проекта постановления администрации о присвоении объекту адресации адреса или его аннулировании либо решения об отказе в присвоении объекту адресации адреса или аннулировании его адреса;

– выдача (направление) заявителю постановления администрации о присвоении объекту адресации адреса или его аннулировании либо решения об отказе в присвоении объекту адресации адреса или аннулировании его адреса.

3.1.2. Последовательность действий при предоставлении муниципальной услуги отражена в блок-схеме предоставления муниципальной услуги, приведенной в приложении № 2 к настоящему административному регламенту.

3.2. Прием и регистрация заявления и прилагаемых к нему документов.

3.2.1. Основанием для начала административной процедуры является личное обращение заявителя или представителя заявителя в администрацию, многофункциональный центр с заявлением либо поступление в адрес администрации заявления, направленного посредством почтового отправления с описью вложения и уведомлением о вручении или в форме электронного документа с использованием информационно-телекоммуникационных сетей общего пользования, в том числе Единого портала и (или) Регионального портала.

3.2.2. Специалист администрации и многофункционального центра, уполномоченный на прием и регистрацию документов заявителя, осуществляет проверку документов заявителя на наличие или отсутствие оснований для отказа в их приеме, указанных в пункте 2.7. настоящего административного регламента.

3.2.3. В случае обращения заявителя за предоставлением муниципальной услуги через многофункциональный центр заявление передается с сопроводительным письмом в адрес администрации в порядке и сроки, установленные заключенным между ними соглашением о взаимодействии.

3.2.4. Регистрация заявления с прилагаемыми документами осуществляется в сроки, установленные пунктом 2.12 настоящего Административного регламента.

3.2.5. Если заявление и документы, указанные в пункте 2.6. настоящего административного регламента, представляются заявителем (представителем заявителя) в администрацию лично, администрация выдает заявителю или его представителю расписку (приложение №3 к настоящему административному регламенту) в получении документов с указанием их перечня и даты получения. Расписка выдается заявителю (представителю заявителя) в день получения администрацией таких документов.

3.2.6. При направлении заявления и документов, указанных в пункте 2.6. настоящего административного регламента, посредством почтового отправления или представления заявителем (представителем заявителя) лично через многофункциональный центр расписка в получении таких заявления и документов направляется администрацией по указанному в заявлении почтовому адресу в течение рабочего дня, следующего за днем получения администрацией документов.

3.2.7. При направлении заявления и документов, указанных в пункте 2.6. настоящего административного регламента, в форме электронного документа, получение документов подтверждается администрацией путем направления заявителю (представителю заявителя) сообщения о получении заявления и документов с указанием входящего регистрационного номера заявления, даты получения администрацией заявления и документов, а также перечень наименований файлов, представленных в форме электронных документов, с указанием их объема.

Сообщение о получении заявления и документов направляется по указанному в заявлении адресу электронной почты или в личный кабинет заявителя (представителя заявителя) в Едином портале и (или) Региональном портале.

Сообщение о получении заявления и документов направляется заявителю (представителю заявителя) не позднее рабочего дня, следующего за днем поступления заявления в администрацию.

3.2.8. При наличии оснований, указанных в п. 2.7 настоящего Административного регламента, специалист, ответственный за прием документов, в день обращения направляет заявителю уведомление в письменной форме с указанием причин возврата с приложением заявления и комплекта документов.

3.2.9. Результатом административной процедуры является прием и регистрация заявления и прилагаемых к нему документов либо отказ в приеме заявления и прилагаемых к нему документов.

3.2.10. Максимальный срок исполнения административной процедуры – 1 рабочий день.

3.3. Рассмотрение представленных документов, истребование документов (сведений), указанных в пункте 2.6.2 настоящего административного регламента, в рамках межведомственного взаимодействия.

3.3.1. Основанием для начала административной процедуры является поступление зарегистрированного заявления и прилагаемых к нему документов специалисту, уполномоченному на рассмотрение представленных документов.

3.3.2. В рамках рассмотрения заявления и прилагаемых документов осуществляется проверка заявления и прилагаемых документов на предмет наличия (отсутствия) оснований отказа в предоставлении муниципальной услуги, установленных пунктом 2.9. настоящего административного регламента.

3.3.3. Специалист, уполномоченный на рассмотрение представленных документов, проверяя документы, устанавливает:

- 1) наличие всех необходимых документов;
- 2) наличие полномочий заявителя (представителя заявителя) на обращение за предоставлением муниципальной услуги;
- 3) необходимость направления межведомственного запроса;
- 4) наличие или отсутствие иных оснований для отказа в предоставлении муниципальной услуги.

3.3.4. В случае отсутствия оснований для отказа в предоставлении муниципальной услуги, в целях получения необходимых документов специалист, уполномоченный на рассмотрение представленных документов, самостоятельно запрашивает такие документы путем направления межведомственных запросов:

1) в Управление Федеральной службы государственной регистрации, кадастра и картографии по Воронежской области на получение правоустанавливающих и (или) правоудостоверяющих документов на объект (объекты) адресации;

2) в филиал федерального государственного бюджетного учреждения «Федеральная кадастровая палата Федеральной службы государственной регистрации, кадастра и картографии» по Воронежской области на получение:

- кадастровых паспортов объектов недвижимости, следствием преобразования которых является образование одного и более объектов адресации (в случае преобразования объектов недвижимости с образованием одного и более новых объектов адресации);

- кадастрового паспорта объекта адресации (в случае присвоения адреса объекту адресации, поставленному на кадастровый учет);

- кадастровой выписки об объекте недвижимости, который снят с учета (в случае аннулирования адреса объекта адресации в связи с прекращением существования объекта адресации).

- уведомление об отсутствии в государственном кадастре недвижимости запрашиваемых сведений по объекту адресации (в случае аннулирования адреса объекта адресации по основаниям, указанным в подпункте «б» пункта 14 Правил присвоения, изменения и аннулирования адресов, утвержденных Постановлением Правительства РФ от 19.11.2014 № 1221).

3) в администрацию Петропавловского муниципального района Воронежской области на получение разрешения на строительство объекта адресации (при присвоении адреса строящимся объектам адресации) и (или) разрешения на ввод объекта адресации в эксплуатацию.

Схема расположения объекта адресации на кадастровом плане или кадастровой карте соответствующей территории (в случае присвоения земельному участку адреса), решение органа местного самоуправления о переводе жилого помещения в нежилое помещение или нежилого помещения в жилое помещение (в случае присвоения помещению адреса, изменения и аннулирования такого адреса вследствие его перевода из жилого помещения в нежилое помещение или нежилого помещения в жилое помещение), акт приемочной комиссии при переустройстве и (или) перепланировке помещения, приводящих к образованию одного и более новых объектов адресации (в случае преобразования объектов недвижимости (помещений) с образованием одного и более новых объектов адресации) находятся в распоряжении администрации Старомеловатского сельского поселения.

3.3.5. Межведомственный запрос направляется в срок, не превышающий один рабочий день, следующий за днем поступления специалисту, уполномоченному на рассмотрение представленных документов, заявления и прилагаемых документов.

3.3.6. Направление межведомственного запроса осуществляется в электронной форме посредством единой системы межведомственного электронного взаимодействия и подключенных к ней региональных систем межведомственного электронного взаимодействия.

Направление межведомственного запроса в бумажном виде допускается в случае отсутствия технической возможности направления межведомственных запросов в электронной форме посредством единой системы межведомственного электронного взаимодействия и подключенных к ней региональных систем межведомственного электронного взаимодействия.

Межведомственный запрос в бумажном виде заполняется в соответствии с требованиями, установленными статьей 7.2. Федерального закона от 27.07.2010 № 210-ФЗ «Об организации предоставления государственных и муниципальных услуг».

3.3.7. По результатам полученных сведений (документов) специалист, уполномоченный на рассмотрение представленных документов, принимает решение о подготовке проекта постановления о присвоении объекту адресации адреса или его аннулировании либо решения о подготовке решения об отказе в присвоении объекту адресации адреса или его аннулировании по форме согласно приложению №4 к настоящему административному регламенту.

3.3.8. Результатом административной процедуры является принятие решения о подготовке проекта постановления о присвоении объекту адресации адреса или его аннулировании, либо решения об отказе в присвоении объекту адресации адреса или его аннулировании.

3.3.9. Максимальный срок исполнения административной процедуры - 4 рабочих дней.

3.4. Подготовка проекта постановления о присвоении объекту адресации адреса или его аннулировании либо решения об отказе в присвоении объекту адресации адреса или аннулировании его адреса.

3.4.1. По результатам принятого решения специалист, уполномоченный на подготовку проекта постановления о присвоении объекту адресации адреса или его

аннулировании, либо решения об отказе в присвоении объекту адресации адреса или аннулировании его адреса:

3.4.1.1. Готовит проект постановления администрации о присвоении объекту адресации адреса или его аннулировании либо решение об отказе в присвоении объекту адресации адреса или аннулировании его адреса.

3.4.1.2. Передает подготовленные проект постановления администрации о присвоении объекту адресации адреса или его аннулировании либо решение об отказе в присвоении объекту адресации адреса или аннулировании его адреса на подписание главе Старомеловатского сельского поселения.

3.4.1.3. Обеспечивает регистрацию постановления о присвоении объекту адресации адреса или его аннулировании либо решения об отказе в присвоении объекту адресации адреса или аннулировании его адреса.

3.4.1.4. При наличии в заявлении указания о выдаче решения о присвоении объекту адресации адреса или аннулировании его адреса, решения об отказе в таком присвоении или аннулировании через многофункциональный центр по месту представления заявления обеспечивает передачу постановления о присвоении объекту адресации адреса или его аннулировании либо решения об отказе в присвоении объекту адресации адреса или аннулировании его адреса в многофункциональный центр для выдачи заявителю не позднее рабочего дня, следующего за днем истечения срока, установленного пунктом 2.4. настоящего административного регламента.

3.4.1.5. Обеспечивает внесение постановления о присвоении объекту адресации адреса или аннулировании его адреса в федеральную информационную адресную систему в течение рабочего дня со дня принятия постановления.

3.4.2. Результатом административной процедуры является принятие постановления о присвоении объекту адресации адреса или его аннулировании либо решения об отказе в присвоении объекту адресации адреса или аннулировании его адреса.

3.4.3. Максимальный срок исполнения административной процедуры – 1 рабочий день.

3.5. Выдача (направление) заявителю постановления о присвоении объекту адресации адреса или его аннулировании либо решения об отказе в присвоении объекту адресации адреса или аннулировании его адреса.

В случае представления заявления через многофункциональный центр срок, указанный в абзаце первом настоящего пункта, исчисляется со дня передачи многофункциональным центром заявления и документов, в уполномоченный орган.

Постановление о присвоении объекту адресации адреса или аннулировании его адреса, а также решение об отказе в таком присвоении или аннулировании адреса направляются уполномоченным органом заявителю (представителю заявителя) одним из способов, указанным в заявлении:

в форме электронного документа с использованием информационно-телекоммуникационных сетей общего пользования, в том числе единого портала, региональных порталов или портала адресной системы, не позднее одного рабочего дня со дня истечения срока, указанного в абзацах первом и втором настоящего пункта;

в форме документа на бумажном носителе посредством выдачи заявителю (представителю заявителя) лично под расписку либо направления документа не позднее рабочего дня со дня истечения установленного абзацами первым и вторым настоящего пункта сроком посредством почтового отправления по указанному в заявлении почтовому адресу.

При наличии в заявлении указания о выдаче решения о присвоении объекту адресации адреса или аннулировании его адреса, решения об отказе в таком

присвоении или аннулировании через многофункциональный центр по месту представления заявления уполномоченный орган обеспечивает передачу документа в многофункциональный центр для выдачи заявителю не позднее рабочего дня, следующего за днем истечения срока, установленного абзацами первым и вторым настоящего пункта.

3.5.1. Заявитель (представитель заявителя) информируется о принятом решении в порядке, предусмотренном пунктом 1.3.4. настоящего административного регламента.

3.5.2. Результатом административной процедуры является выдача (направление) заявителю (представителю заявителя) лично по месту обращения постановления о присвоении объекту адресации адреса или аннулировании его адреса, а также решения об отказе в таком присвоении или аннулировании адреса или направление указанных документов почтовым отправлением с уведомлением о вручении по адресу, указанному в заявлении, либо в форме электронного документа с использованием информационно-телекоммуникационных сетей общего пользования, в том числе Единого портала и (или) Регионального портала.

3.5.3. Максимальный срок исполнения административной процедуры – 1 рабочий день.

3.6. Подача заявителем (представителем заявителя) заявления и иных документов, необходимых для предоставления муниципальной услуги, и прием таких заявлений и документов в электронной форме.

3.6.1. Заявитель (представитель заявителя) в целях получения муниципальной услуги может подать заявление в форме электронного документа с использованием информационно-телекоммуникационных сетей общего пользования, в том числе Единого портала и Регионального портала.

3.6.2. При обращении в электронной форме за получением муниципальной услуги заявление и документы, представляемые заявителем для предоставления муниципальной услуги, подписываются с использованием усиленной квалифицированной электронной подписи.

3.6.3. Заявитель (представитель заявителя) вправе получить сведения о ходе предоставления муниципальной услуги в электронной форме с использованием информационно-телекоммуникационных сетей общего пользования, в том числе Единого портала и Регионального портала.

3.6.4. Заявитель (представитель заявителя) в целях получения муниципальной услуги может получить результат предоставления муниципальной услуги в форме электронного документа с использованием информационно-телекоммуникационных сетей общего пользования, в том числе Единого портала и Регионального портала.

3.7. Взаимодействие администрации с иными органами государственной власти, органами местного самоуправления и организациями, участвующими в предоставлении муниципальных услуг в электронной форме.

Для получения правоустанавливающих и (или) правоудостоверяющих документов на объекты недвижимости предусмотрено межведомственное взаимодействие администрации с Управлением Федеральной службы государственной регистрации, кадастра и картографии по Воронежской области в электронной форме.

Для получения кадастровых выписок об объектах недвижимости предусмотрено межведомственное взаимодействие администрации с филиалом федерального государственного бюджетного учреждения «Федеральная кадастровая палата Федеральной службы государственной регистрации, кадастра и картографии» по Воронежской области в электронной форме.

#### 4. Формы контроля за исполнением административного регламента



4.1. Текущий контроль организации предоставления муниципальной услуги осуществляется должностными лицами органа местного самоуправления, ответственными за организацию работы по предоставлению муниципальной услуги.

4.2. Должностные лица, ответственные за предоставление муниципальной услуги, несут персональную ответственность за соблюдение сроков и порядка исполнения каждой административной процедуры, предусмотренной настоящим административным регламентом.

4.3. Текущий контроль осуществляется путем проведения должностным лицом, ответственным за организацию работы по предоставлению муниципальной услуги, проверок соблюдения и исполнения сотрудниками положений Административного регламента.

4.4. Проведение текущего контроля должно осуществляться не реже двух раз в год.

Текущий контроль может быть плановым (осуществляется на основании полугодовых или годовых планов работы органа местного самоуправления) и внеплановым (проводиться по конкретному обращению заявителя или иных заинтересованных лиц). При проверке могут рассматриваться все вопросы, связанные с предоставлением муниципальной услуги (комплексные проверки), или вопросы, связанные с исполнением отдельных административных процедур (тематические проверки).

Срок проведения каждой из проверок не может превышать двадцать рабочих дней.

Результаты проверки оформляются в виде справки, в которой отмечаются выявленные недостатки и указываются предложения по их устранению.

По результатам проведенных проверок в случае выявления нарушений прав заявителей виновные лица привлекаются к ответственности в соответствии с действующим законодательством Российской Федерации.

4.5. Контроль за предоставлением муниципальной услуги может быть осуществлен со стороны граждан, их объединений и организаций в соответствии с законодательством Российской Федерации.

## 5. Досудебный (внесудебный) порядок обжалования решений и действий (бездействия) органа, предоставляющего муниципальную услугу, многофункционального центра, организаций, а также их должностных лиц, муниципальных служащих, работников.

5.1. Заявители имеют право на обжалование решений и действий (бездействия) должностных лиц, муниципальных служащих, работников органа, предоставляющего муниципальную услугу, работников многофункционального центра, работников организаций, предусмотренных частью 1.1 статьи 16 Федерального закона от 27.07.2010 №210-ФЗ «Об организации предоставления государственных и муниципальных услуг» в досудебном порядке, на получение документов и информации, необходимой для обоснования и рассмотрения жалобы.

5.2. Заявитель может обратиться с жалобой в том числе в следующих случаях:

1) нарушение срока регистрации запроса о предоставлении муниципальной услуги, запроса, указанного в статье 15.1 Федерального закона от 27.07.2010 № 210-ФЗ «Об организации предоставления государственных и муниципальных услуг»;

2) нарушение срока предоставления муниципальной услуги. В указанном случае досудебное (внесудебное) обжалование заявителем решений и действий (бездействия) многофункционального центра, работника многофункционального центра возможно в случае, если на многофункциональный центр, решения и действия (бездействие) которого обжалуются, возложена функция по предоставлению

соответствующих муниципальных услуг в полном объеме в порядке, определенном частью 1.3 статьи 16 Федерального закона от 27.07.2010 № 210-ФЗ «Об организации предоставления государственных и муниципальных услуг»;

3) требование у заявителя документов, не предусмотренных нормативными правовыми актами Российской Федерации, нормативными правовыми актами Воронежской области, муниципальными правовыми актами для предоставления муниципальной услуги;

4) отказ в приеме документов, предоставление которых предусмотрено нормативными правовыми актами Российской Федерации, нормативными правовыми актами Воронежской области, муниципальными правовыми актами для предоставления муниципальной услуги, у заявителя;

5) отказ в предоставлении муниципальной услуги, если основания отказа не предусмотрены федеральными законами и принятыми в соответствии с ними иными нормативными правовыми актами Российской Федерации, законами и иными нормативными правовыми актами Воронежской области, муниципальными правовыми актами. В указанном случае досудебное (внесудебное) обжалование заявителем решений и действий (бездействия) многофункционального центра, работника многофункционального центра возможно в случае, если на многофункциональный центр, решения и действия (бездействие) которого обжалуются, возложена функция по предоставлению соответствующих муниципальных услуг в полном объеме в порядке, определенном частью 1.3 статьи 16 Федерального закона от 27.07.2010 № 210-ФЗ «Об организации предоставления государственных и муниципальных услуг»;

6) затребование с заявителя при предоставлении муниципальной услуги платы, не предусмотренной нормативными правовыми актами Российской Федерации, нормативными правовыми актами субъектов Воронежской области, муниципальными правовыми актами;

7) отказ органа, предоставляющего муниципальную услугу, должностного лица органа, предоставляющего муниципальную услугу, многофункционального центра, работника многофункционального центра, организаций, предусмотренных частью 1.1 статьи 16 Федерального закона от 27.07.2010 № 210-ФЗ «Об организации предоставления государственных и муниципальных услуг», или их работников в исправлении допущенных ими опечаток и ошибок в выданных в результате предоставления муниципальной услуги документах либо нарушение установленного срока таких исправлений. В указанном случае досудебное (внесудебное) обжалование заявителем решений и действий (бездействия) многофункционального центра, работника многофункционального центра возможно в случае, если на многофункциональный центр, решения и действия (бездействие) которого обжалуются, возложена функция по предоставлению соответствующих муниципальных услуг в полном объеме в порядке, определенном частью 1.3 статьи 16 Федерального закона от 27.07.2010 № 210-ФЗ «Об организации предоставления государственных и муниципальных услуг»;

8) нарушение срока или порядка выдачи документов по результатам предоставления муниципальной услуги;

9) приостановление предоставления муниципальной услуги, если основания приостановления не предусмотрены федеральными законами и принятыми в соответствии с ними иными нормативными правовыми актами Российской Федерации, законами и иными нормативными правовыми актами Воронежской области, муниципальными правовыми актами. В указанном случае досудебное (внесудебное) обжалование заявителем решений и действий (бездействия) многофункционального центра, работника многофункционального центра возможно в случае, если на многофункциональный центр, решения и действия (бездействие) которого обжалуются, возложена функция по предоставлению соответствующих

муниципальных услуг в полном объеме в порядке, определенном частью 1.3 статьи 16 Федерального закона от 27.07.2010 № 210-ФЗ «Об организации предоставления государственных и муниципальных услуг».

5.3. Основанием для начала процедуры досудебного (внесудебного) обжалования является поступившая жалоба.

Жалоба подается в письменной форме на бумажном носителе, в электронной форме в орган, предоставляющий муниципальную услугу, многофункциональный центр либо в соответствующий орган государственной власти (орган местного самоуправления) публично-правового образования, являющийся учредителем многофункционального центра (далее - учредитель многофункционального центра), а также в организации, предусмотренные частью 1.1 статьи 16 Федерального закона от 27.07.2010 № 210-ФЗ «Об организации предоставления государственных и муниципальных услуг».

Оснований для отказа в рассмотрении жалобы не имеется.

5.4. Жалобы на решения и действия (бездействие) руководителя органа, предоставляющего муниципальную услугу, рассматриваются непосредственно руководителем органа, предоставляющего муниципальную услугу.

Жалобы на решения и действия (бездействие) должностных лиц, муниципальных служащих, работников органа, предоставляющего муниципальную услугу, рассматриваются руководителем органа, предоставляющего муниципальную услугу.

Жалобы на решения и действия (бездействие) работника многофункционального центра подаются руководителю этого многофункционального центра. Жалобы на решения и действия (бездействие) многофункционального центра подаются учредителю многофункционального центра или должностному лицу, уполномоченному нормативным правовым актом Воронежской области.

Жалобы на решения и действия (бездействие) работников организаций, предусмотренных частью 1.1 статьи 16 Федерального закона от 27.07.2010 № 210-ФЗ «Об организации предоставления государственных и муниципальных услуг», подаются руководителям этих организаций.

5.5. Жалоба на решения и действия (бездействие) органа, предоставляющего муниципальную услугу, должностного лица органа, предоставляющего муниципальную услугу, муниципального служащего, руководителя органа, предоставляющего муниципальную услугу, может быть направлена по почте, через многофункциональный центр, с использованием информационно-телекоммуникационной сети "Интернет", официального сайта органа, предоставляющего муниципальную услугу, Единого портала государственных и муниципальных услуг либо Портала государственных и муниципальных услуг Воронежской области, а также может быть принята при личном приеме заявителя. Жалоба на решения и действия (бездействие) многофункционального центра, работника многофункционального центра может быть направлена по почте, с использованием информационно-телекоммуникационной сети "Интернет", официального сайта многофункционального центра, Единого портала государственных и муниципальных услуг либо Портала государственных и муниципальных услуг Воронежской области, а также может быть принята при личном приеме заявителя. Жалоба на решения и действия (бездействие) организаций, предусмотренных частью 1.1 статьи 16 Федерального закона от 27.07.2010 № 210-ФЗ «Об организации предоставления государственных и муниципальных услуг», а также их работников может быть направлена по почте, с использованием информационно-телекоммуникационной сети "Интернет", официальных сайтов этих организаций, Единого портала государственных и муниципальных услуг либо Портала государственных и муниципальных услуг Воронежской области, а также может быть принята при личном приеме заявителя.

5.6. Жалоба на решения и (или) действия (бездействие) органов, предоставляющих муниципальные услуги, должностных лиц органов, предоставляющих муниципальные услуги, либо муниципальных служащих при осуществлении в отношении юридических лиц и индивидуальных предпринимателей, являющихся субъектами градостроительных отношений, процедур, включенных в исчерпывающие перечни процедур в сферах строительства, утвержденные Правительством Российской Федерации в соответствии с частью 2 статьи 6 Градостроительного кодекса Российской Федерации, может быть подана такими лицами в порядке, установленном статьей 11.2 Федерального закона от 27.07.2010 № 210-ФЗ «Об организации предоставления государственных и муниципальных услуг», либо в порядке, установленном антимонопольным законодательством Российской Федерации, в антимонопольный орган.

5.7. Жалоба должна содержать сведения, предусмотренные частью 5 статьи 11.2 Федерального закона от 27.07.2010 № 210-ФЗ «Об организации предоставления государственных и муниципальных услуг».

5.8. Жалоба, поступившая в орган, предоставляющий муниципальную услугу, многофункциональный центр, учредителю многофункционального центра, в организации, предусмотренные частью 1.1 статьи 16 Федерального закона от 27.07.2010 № 210-ФЗ «Об организации предоставления государственных и муниципальных услуг», либо вышестоящий орган (при его наличии), подлежит рассмотрению в течение пятнадцати рабочих дней со дня ее регистрации, а в случае обжалования отказа органа, предоставляющего муниципальную услугу, многофункционального центра, организаций, предусмотренных частью 1.1 статьи 16 Федерального закона от 27.07.2010 № 210-ФЗ «Об организации предоставления государственных и муниципальных услуг», в приеме документов у заявителя либо в исправлении допущенных опечаток и ошибок или в случае обжалования нарушения установленного срока таких исправлений - в течение пяти рабочих дней со дня ее регистрации.

5.9. По результатам рассмотрения жалобы принимается одно из следующих решений:

1) жалоба удовлетворяется, в том числе в форме отмены принятого решения, исправления допущенных опечаток и ошибок в выданных в результате предоставления муниципальной услуги документах, возврата заявителю денежных средств, взимание которых не предусмотрено нормативными правовыми актами Российской Федерации, нормативными правовыми актами Воронежской области, муниципальными правовыми актами;

2) в удовлетворении жалобы отказывается.

5.10. Не позднее дня, следующего за днем принятия решения, указанного в пункте 5.9. настоящего Административного регламента, заявителю в письменной форме и по желанию заявителя в электронной форме направляется мотивированный ответ о результатах рассмотрения жалобы.

5.11. В случае установления в ходе или по результатам рассмотрения жалобы признаков состава административного правонарушения или преступления должностное лицо, работник, наделенные полномочиями по рассмотрению жалоб, незамедлительно направляют имеющиеся материалы в органы прокуратуры.

5.12. Порядок обжалования решения по жалобе.

Заявитель имеет право обжаловать решение по жалобе, действия или бездействия должностных лиц, муниципальных служащих, работников органа, предоставляющего муниципальную услугу, работников многофункционального центра, работников организаций, предусмотренных частью 1.1 статьи 16 Федерального закона от 27.07.2010 № 210-ФЗ «Об организации предоставления государственных и муниципальных услуг» в судебном порядке в соответствии с действующим законодательством.

ЗАЯВЛЕНИЕ  
О ПРИСВОЕНИИ ОБЪЕКТУ АДРЕСАЦИИ АДРЕСА ИЛИ АННУЛИРОВАНИИ ЕГО  
АДРЕСА

	Лист N ____	Всего листов ____
--	----------------	----------------------

	Заявление  в _____ (наименование органа местного самоуправления)		Заявление принято регистрационный _____ номер _____ количество листов заявления _____ количество прилагаемых документов _____, в том числе оригиналов _____, копий _____, количество листов в оригиналах _____, копиях _____ ФИО _____ должностного лица _____ подпись _____ должностного лица _____ дата "___" _____ г.
.1	Прошу в отношении объекта адресации:		
	Вид:		
	Земельный участок	Сооружение	Объект незавершенного строительства
Здание	Помещение		
.2	Присвоить адрес		
	В связи с:		
	Образованием земельного участка(ов) из земель, находящихся в государственной или муниципальной собственности		
	Количество образуемых земельных участков		
	Дополнительная информация:		

Образованием земельного участка(ов) путем раздела земельного участка	
Количество образуемых земельных участков	
Кадастровый номер земельного участка, которого осуществляется	номер раздел
Адрес земельного участка, раздел которого осуществляется	
Образованием земельного участка путем объединения земельных участков	
Количество объединяемых земельных участков	
Кадастровый номер объединяемого земельного участка <1>	Адрес объединяемого земельного участка <1>

	Лист N ____	Всего листов ____
--	----------------	----------------------

Образованием земельного участка(ов) путем выдела из земельного участка	
Количество образуемых земельных участков (за исключением земельного участка, из которого осуществляется выдел)	
Кадастровый номер земельного участка, из которого осуществляется выдел	номер
Адрес земельного участка, из которого осуществляется выдел	
Образованием земельного участка(ов) путем перераспределения земельных участков	
Количество образуемых земельных участков	Количество земельных участков, которые перераспределяются
Кадастровый номер земельного участка, который перераспределяется <2>	номер
Адрес земельного участка, который перераспределяется <2>	

Строительством, реконструкцией здания, сооружения		
Наименование объекта строительства (реконструкции) в соответствии с проектной документацией		
Кадастровый номер земельного участка, на котором осуществляется строительство (реконструкция)		Адрес земельного участка, на котором осуществляется строительство (реконструкция)
<p>Подготовкой в отношении следующего объекта адресации документов, необходимых для осуществления государственного кадастрового учета указанного объекта адресации, в случае, если в соответствии с Градостроительным кодексом Российской Федерации, законодательством субъектов Российской Федерации о градостроительной деятельности для его строительства, реконструкции выдача разрешения на строительство не требуется</p>		
Тип здания, сооружения, объекта незавершенного строительства		
Наименование объекта строительства (реконструкции) (при наличии проектной документации указывается в соответствии с проектной документацией)		
Кадастровый номер земельного участка, на котором осуществляется строительство (реконструкция)		Адрес земельного участка, на котором осуществляется строительство (реконструкция)
Переводом жилого помещения в нежилое помещение и нежилого помещения в жилое помещение		
Кадастровый номер помещения		Адрес помещения

Образованием помещения(ий) в здании, сооружении путем раздела здания, сооружения				
	Образование жилого помещения	Количество образуемых помещений		
	Образование нежилого помещения	Количество образуемых помещений		
Кадастровый номер здания, сооружения		Адрес здания, сооружения		
Дополнительная информация:				
Образованием помещения(ий) в здании, сооружении путем раздела помещения				
Назначение помещения (жилое (нежилое) помещение) <3>		Вид помещения <3>	Количество помещений <3>	
Кадастровый номер помещения, раздел которого осуществляется		Адрес помещения, раздел которого осуществляется		
Дополнительная информация:				
Образованием помещения в здании, сооружении путем объединения помещений в здании, сооружении				
	Образование жилого помещения		Образование нежилого помещения	
Количество объединяемых помещений				
Кадастровый номер объединяемого помещения <4>		Адрес объединяемого помещения <4>		



Дополнительная информация:			
Образованием помещения в здании, сооружении путем переустройства и (или) перепланировки мест общего пользования			
		Образование жилого помещения	Образование нежилого помещения
Количество образуемых помещений			
Кадастровый номер здания, сооружения		Адрес здания, сооружения	
Дополнительная информация:			

		Лист N ____	Всего листов ____
--	--	----------------	----------------------

.3	Аннулировать адрес объекта адресации:	
	Наименование страны	
	Наименование субъекта Российской Федерации	
	Наименование муниципального района, городского округа или внутригородской территории (для городов федерального значения) в составе субъекта Российской Федерации	
	Наименование поселения	
	Наименование внутригородского района городского округа	
	Наименование населенного пункта	

Наименование элемента планировочной структуры			
Наименование элемента улично-дорожной сети			
Номер земельного участка			
Тип и номер здания, сооружения или объекта незавершенного строительства			
Тип и номер помещения, расположенного в здании или сооружении			
Тип и номер помещения в пределах квартиры (в отношении коммунальных квартир)			
Дополнительная информация:			
В связи с:			
Прекращением существования объекта адресации			
Отказом в осуществлении кадастрового учета объекта адресации по основаниям, указанным в пунктах 1 и 3 части 2 статьи 27 Федерального закона от 24 июля 2007 года N 221-ФЗ "О государственном кадастре недвижимости" (Собрание законодательства Российской Федерации, 2007, N 31, ст. 4017; 2008, N 30, ст. 3597; 2009, N 52, ст. 6410; 2011, N 1, ст. 47; N 49, ст. 7061; N 50, ст. 7365; 2012, N 31, ст. 4322; 2013, N 30, ст. 4083; официальный интернет-портал правовой информации <a href="http://www.pravo.gov.ru">www.pravo.gov.ru</a> , 23 декабря 2014 г.)			
Присвоением объекту адресации нового адреса			
Дополнительная информация:			

		Лист N ____	Всего листов ____
--	--	----------------	----------------------

Собственник объекта адресации или лицо, обладающее иным вещным правом на объект адресации				
физическое лицо:				
	фамилия:	имя (полностью):	отчество (полностью) (при	ИНН (при

			наличии):	наличии):
документ, удостоверяющий личность:	вид:	серия:	номер:	
	дата выдачи:	кем выдан:		
	"__" ____ г.			
почтовый адрес:	телефон для связи:	адрес электронной почты (при наличии):		
юридическое лицо, в том числе орган государственной власти, иной государственный орган, орган местного самоуправления:				
полное наименование:				
ИНН (для российского юридического лица):		КПП (для российского юридического лица):		
страна регистрации (инкорпорации) (для иностранного юридического лица):	дата регистрации (для иностранного юридического лица):		номер регистрации (для иностранного юридического лица):	
	"__" ____ г.			
почтовый адрес:	телефон для связи:	адрес электронной почты (при наличии):		
Вещное право на объект адресации:				
		право собственности		
		право хозяйственного ведения имуществом на объект адресации		
		право оперативного управления имуществом на объект адресации		
		право пожизненно наследуемого владения земельным участком		

			право постоянного (бессрочного) пользования земельным участком
Способ получения документов (в том числе решения о присвоении объекту адресации адреса или аннулировании его адреса, оригиналов ранее представленных документов, решения об отказе в присвоении (аннулировании) объекту адресации адреса):			
	Лично		В многофункциональном центре
	Почтовым отправлением по адресу:		
	В личном кабинете Единого портала государственных и муниципальных услуг, региональных порталов государственных и муниципальных услуг		
	В личном кабинете федеральной информационной адресной системы		
	На адрес электронной почты (для сообщения о получении заявления и документов)		
Расписку в получении документов прошу:			
	Выдать лично	Расписка _____ (подпись заявителя)	получена:
	Направить почтовым отправлением по адресу:		
	Не направлять		

	Лист N ____	Всего листов ____
--	----------------	----------------------

Заявитель:			
	Собственник объекта адресации или лицо, обладающее иным вещным правом на объект адресации		
	Представитель собственника объекта адресации или лица, обладающего иным вещным правом на объект адресации		
	физическое лицо:		
	фамилия:	имя (полностью):	отчество (полностью) (при наличии):
			ИНН (при наличии):
	документ, удостоверяющий	вид:	серия:
			номер:

личность:	дата выдачи:	кем выдан:	
	"__"____ ____ г.		
почтовый адрес:	телефон для связи:	адрес электронной почты (при наличии):	
наименование и реквизиты документа, подтверждающего полномочия представителя:			
юридическое лицо, в том числе орган государственной власти, иной государственный орган, орган местного самоуправления:			
полное наименование:			
КПП (для российского юридического лица):		ИНН (для российского юридического лица):	
страна регистрации (инкорпорации) (для иностранного юридического лица):	дата регистрации (для иностранного юридического лица):	номер регистрации (для иностранного юридического лица):	
	"__"____ ____ г.		
почтовый адрес:	телефон для связи:	адрес электронной почты (при наличии):	
наименование и реквизиты документа, подтверждающего полномочия представителя:			
Документы, прилагаемые к заявлению:			

	Оригинал в количестве ___ экз., на ___ л.	Копия в количестве ___ экз., на ___ л.
	Оригинал в количестве ___ экз., на ___ л.	Копия в количестве ___ экз., на ___ л.
	Оригинал в количестве ___ экз., на ___ л.	Копия в количестве ___ экз., на ___ л.
	Примечание:	

	Лист N ___	Всего листов ___
--	---------------	---------------------

0	<p>Подтверждаю свое согласие, а также согласие представляемого мною лица на обработку персональных данных (сбор, систематизацию, накопление, хранение, уточнение (обновление, изменение), использование, распространение (в том числе передачу), обезличивание, блокирование, уничтожение персональных данных, а также иные действия, необходимые для обработки персональных данных в рамках предоставления органами, осуществляющими присвоение, изменение и аннулирование адресов, в соответствии с законодательством Российской Федерации), в том числе в автоматизированном режиме, включая принятие решений на их основе органом, осуществляющим присвоение, изменение и аннулирование адресов, в целях предоставления государственной услуги.</p>
1	<p>Настоящим также подтверждаю, что:  сведения, указанные в настоящем заявлении, на дату представления заявления достоверны;  представленные правоустанавливающий(ие) документ(ы) и иные документы и содержащиеся в них сведения соответствуют установленным законодательством</p>

	Российской Федерации требованиям.	
2	Подпись	Дата
	_____ (подпись)	_____ (инициалы, фамилия)
3	Отметка специалиста, принявшего заявление и приложенные к нему документы:	

- 
- <1> Строка дублируется для каждого объединенного земельного участка.
  - <2> Строка дублируется для каждого перераспределенного земельного участка.
  - <3> Строка дублируется для каждого разделенного помещения.
  - <4> Строка дублируется для каждого объединенного помещения.

Примечание.

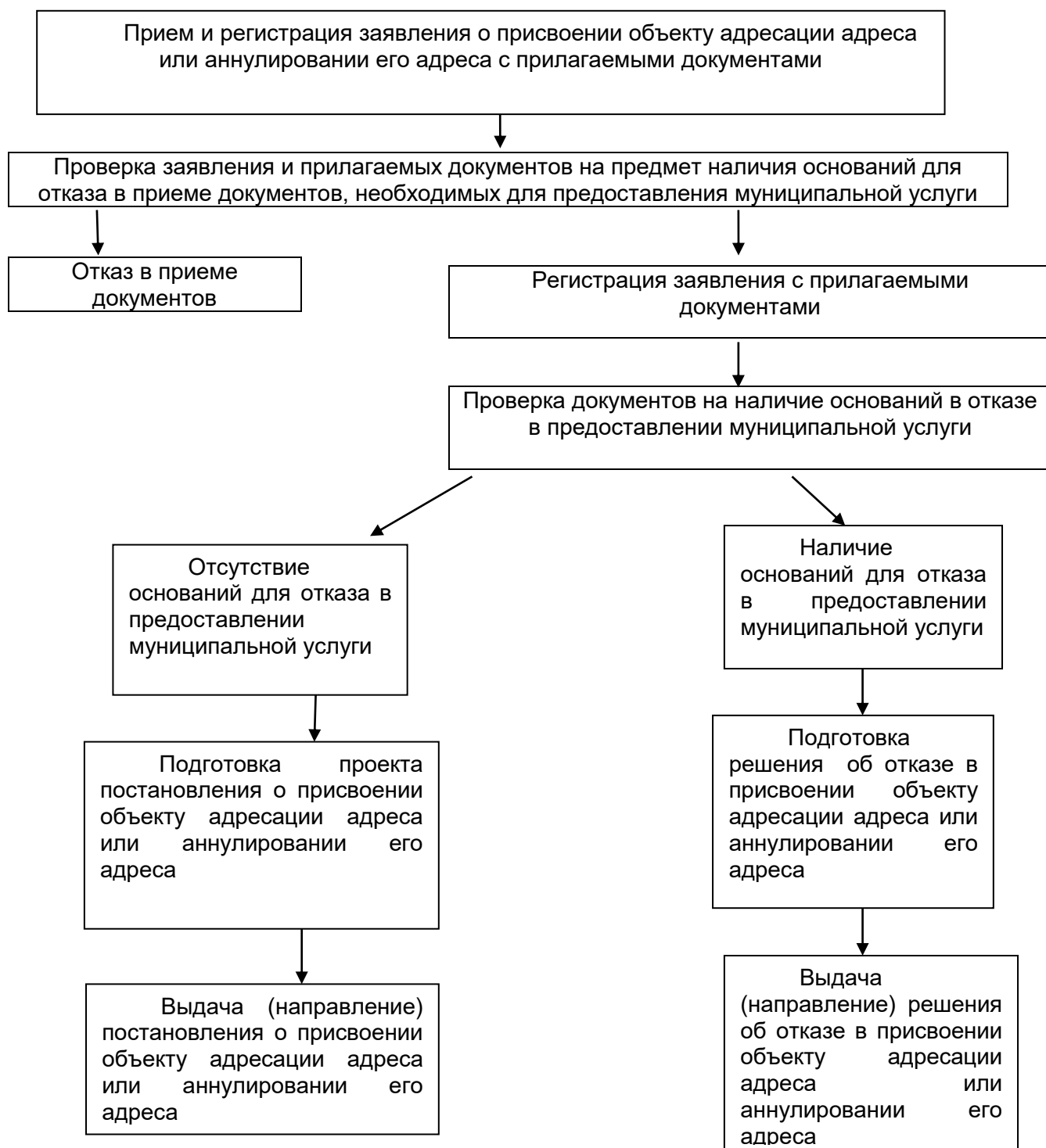
Заявление о присвоении объекту адресации адреса или аннулировании его адреса (далее - заявление) на бумажном носителе оформляется на стандартных листах формата А4. На каждом листе указывается его порядковый номер. Нумерация листов осуществляется по порядку в пределах всего документа арабскими цифрами. На каждом листе также указывается общее количество листов, содержащихся в заявлении.

Если заявление заполняется заявителем самостоятельно на бумажном носителе, напротив выбранных сведений в специально отведенной графе проставляется знак: "V"

--

При оформлении заявления на бумажном носителе заявителем или по его просьбе специалистом органа местного самоуправления с использованием компьютерной техники могут быть заполнены строки (элементы реквизита), имеющие отношение к конкретному заявлению. В этом случае строки, не подлежащие заполнению, из формы заявления исключаются.

БЛОК-СХЕМА





РАСПИСКА

в получении документов, представленных для принятия решения  
о присвоении объекту адресации адреса или его аннулировании

Настоящим удостоверяется, что заявитель \_\_\_\_\_  
(фамилия, имя, отчество)

представил, а сотрудник \_\_\_\_\_  
администрации \_\_\_\_\_ сельского поселения получил " \_\_\_\_\_ "

\_\_\_\_\_ документы  
(число) (месяц прописью) (год)

в количестве \_\_\_\_\_ экземпляров по прилагаемому к заявлению  
(прописью)

перечню документов, необходимых для принятия решения о присвоении объекту  
адресации адреса или его аннулировании (согласно п. 2.6.1 настоящего административного  
регламента).

\_\_\_\_\_  
\_\_\_\_\_  
\_\_\_\_\_

Перечень документов, которые будут получены по межведомственным запросам:

\_\_\_\_\_.

\_\_\_\_\_  
(должность специалиста,  
ответственного за  
прием документов)

\_\_\_\_\_  
(подпись)

\_\_\_\_\_  
(расшифровка подписи)

РЕШЕНИЕ  
ОБ ОТКАЗЕ В ПРИСВОЕНИИ ОБЪЕКТУ АДРЕСАЦИИ АДРЕСА  
ИЛИ АННУЛИРОВАНИИ ЕГО АДРЕСА

\_\_\_\_\_  
\_\_\_\_\_  
(Ф.И.О., адрес заявителя  
(представителя) заявителя)

\_\_\_\_\_  
(регистрационный номер  
заявления о присвоении  
объекту адресации адреса  
или аннулировании его адреса)

Решение  
об отказе в присвоении объекту адресации адреса  
или аннулировании его адреса  
от \_\_\_\_\_ N \_\_\_\_\_

\_\_\_\_\_  
\_\_\_\_\_  
(наименование органа местного самоуправления)  
сообщает, что \_\_\_\_\_,  
(Ф.И.О. заявителя в дательном падеже, наименование, номер  
и дата выдачи документа,

\_\_\_\_\_  
подтверждающего личность, почтовый адрес - для физического лица;  
полное наименование, ИНН, КПП (для

\_\_\_\_\_  
российского юридического лица), страна, дата и номер регистрации  
(для иностранного юридического лица),

\_\_\_\_\_  
почтовый адрес - для юридического лица)  
на основании Правил присвоения, изменения и аннулирования адресов,  
утвержденных постановлением Правительства Российской Федерации от 19 ноября  
2014 г. N 1221, отказано в присвоении (аннулировании) адреса следующему  
(нужное подчеркнуть)  
объекту адресации \_\_\_\_\_.  
(вид и наименование объекта адресации, описание

\_\_\_\_\_  
местонахождения объекта адресации в случае обращения заявителя  
о присвоении объекту адресации адреса,

\_\_\_\_\_  
адрес объекта адресации в случае обращения заявителя  
об аннулировании его адреса)

\_\_\_\_\_  
в связи с \_\_\_\_\_.

\_\_\_\_\_  
(основание отказа)  
Уполномоченное лицо органа местного самоуправления

\_\_\_\_\_  
(должность, Ф.И.О.)

\_\_\_\_\_  
(подпись)

М.П.